

A decorative graphic consisting of several colored circles (orange, grey, green, blue, yellow) connected by thin lines, positioned around the main title.

# ***TISSER DES LIENS***

***SE PROPULSER VERS L'AVENIR  
DE FAÇON RESPONSABLE***

*APERÇU DE LA RESPONSABILITÉ SOCIALE D'ENTREPRISE 2011*

**BOMBARDIER**

1  
MESSAGE  
DE LA  
DIRECTION

2  
GOUVERNANCE

# 3 EMPLOYÉS

6  
PRODUITS

7  
CHAÎNE  
D'APPROVI-  
SIONNEMENT

Avion commercial C Series



4  
EXPLOITATION

8  
ENTREPRISE  
CITOYENNE

## À PROPOS DE CET APERÇU

Cet aperçu présente les faits saillants de nos performances en matière de responsabilité sociale d'entreprise (RSE) au cours de l'exercice 2011, qui couvre la période du 1<sup>er</sup> février 2010 au 31 janvier 2011. Les faits saillants qualitatifs sont survenus au cours de la même période, ainsi que de février 2011 à juin 2011. Tous les montants sont exprimés en dollars américains, à moins d'indication contraire. Notre prochain rapport RSE sera publié au printemps 2012.

## VOS COMMENTAIRES

Poursuivons notre dialogue sur la RSE. Nous vous invitons à nous transmettre vos commentaires sur nos performances en matière de RSE en nous faisant parvenir un courriel à l'adresse : [rse@bombardier.com](mailto:rse@bombardier.com).

Train à très grande vitesse ZEFIRO 380



Employée de Aéronautique, St-Laurent, Canada

## **MESSAGE DE LA DIRECTION**



Pierre Beaudoin



Daniel Desjardins

EN 2011, BOMBARDIER CLASSÉE  
**PARMI LES 342**  
ENTREPRISES LES PLUS  
PERFORMANTES AU MONDE  
SUR LES PLANS ÉCONOMIQUE, ENVIRONNEMENTAL  
ET SOCIAL DE L'INDICE DE DURABILITÉ DJSI WORLD.

**PARMI LES 143**  
ENTREPRISES LES PLUS  
PERFORMANTES EN  
AMÉRIQUE DU NORD  
SUR LE PLAN DES PRATIQUES COMMERCIALES  
DURABLES DE L'INDICE DE DURABILITÉ  
DJSI NORTH AMERICA.

## **AGIR DIFFÉREMMENT**

Si vous avez suivi de façon régulière nos rapports RSE, vous noterez, cette année, que nous faisons les choses différemment. Se propulser vers l'avenir de façon responsable implique une dynamique intrinsèque. Cela signifie qu'au fur et à mesure que nous cheminons et que nous évoluons, nous nous interrogeons constamment sur nos façons de faire les choses et recherchons les moyens de nous améliorer. Dans le cadre de ce processus, nous avons examiné la manière d'établir notre rapport RSE pour nous assurer que l'information présentée à nos parties prenantes est la plus à jour et la plus fiable possible.

En vue d'un audit externe, et dans l'esprit de notre engagement continu, notre équipe du service de vérification corporatif et d'évaluation des risques (CASRA) a réalisé une vérification en profondeur de nos processus et systèmes d'établissement de rapport RSE. Nous mettons en application actuellement ses recommandations pour améliorer non seulement la qualité de notre information en matière de RSE, mais également sa pertinence et sa publication en temps opportun.

Depuis 2008 jusqu'à cette année, nous avons publié un rapport RSE chaque automne, soit sept mois après la

diffusion de notre rapport annuel. Afin de publier en temps opportun, nous avons décidé cette année d'harmoniser les dates de publication de notre rapport RSE et de notre rapport annuel, lesquels seront diffusés au printemps 2012. Dans l'intervalle, cet aperçu présente un abrégé de nos activités en matière de RSE au cours de la dernière année. Une année de transition, d'harmonisation et d'amélioration. Une année pendant laquelle nous avons agi différemment et tissé plus de liens pour continuer à nous propulser vers l'avenir de façon responsable.

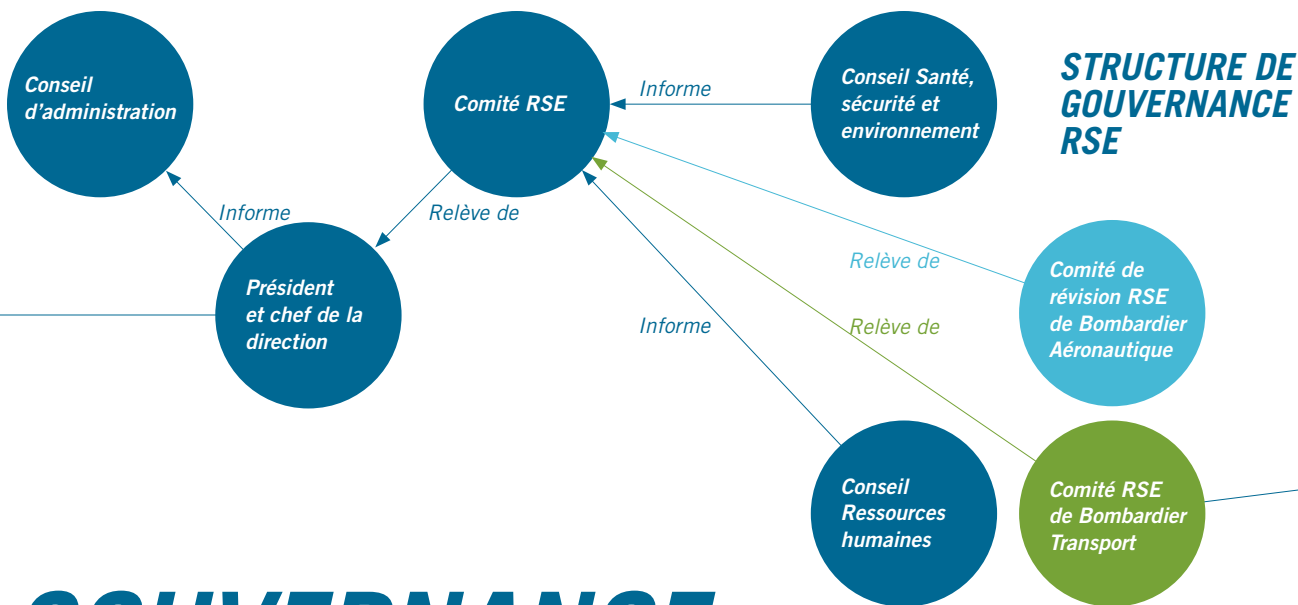
Nous vous invitons à consulter notre site Web dédié à la RSE, [www.rse.bombardier.com](http://www.rse.bombardier.com), pour un portrait complet de nos activités de l'exercice 2011 et nos plus récentes nouvelles, données de performance et prix de reconnaissance.

### **Pierre Beaudoin**

Président et chef de la direction

### **Daniel Desjardins**

Vice-président principal, Affaires juridiques  
Président du Comité RSE



# GOUVERNANCE

## 5<sup>e</sup> PARTICIPATION

AUX INDICES DE DURABILITÉ DJSI WORLD ET DJSI NORTH AMERICA DEPUIS 2007

## P Parmi les 50 meilleures

ENTREPRISES CITOYENNES AU CANADA EN 2011 ET #1 DANS LA CATÉGORIE ENVIRONNEMENT (CORPORATE KNIGHTS, JUIN 2011)

## P Parmi les 50 meilleures

ENTREPRISES SOCIALEMENT RESPONSABLES AU CANADA (MACLEANS/JANTZI-SUSTAINALYTICS, JUIN 2011)

## 5 LANGUES

RENDENT NOTRE NOUVEAU BULLETIN B-ÉTHIQUE PLUS ACCESSIBLE AUX EMPLOYÉS À L'ÉCHELLE MONDIALE

## Élargissement de la diffusion du bulletin sur l'éthique

En juillet 2010, nous avons lancé un bulletin trimestriel pour accroître la sensibilisation de nos employés à l'égard de notre Code d'éthique et de conduite et des sujets qui y sont reliés ainsi que pour réaffirmer notre engagement en matière d'éthique. Au fur et à mesure que le bulletin gagnait en popularité, notre Bureau éthique et conformité a reçu un nombre croissant de demandes pour une distribution élargie. Aujourd'hui, B-éthique est publié en anglais, français, allemand, espagnol et suédois. Il présente de l'information sur la formation en matière d'éthique, la gestion de notre Code, les ressources disponibles, des études de cas de manquement et les prochaines activités reliées à l'éthique.

## L'adoption de la pratique du vote « Say on Pay »

Depuis plusieurs années déjà, nous suivons les développements récents et les tendances émergentes quant au vote « Say on Pay ». Ces votes consultatifs non contraignants donnent voix aux actionnaires sur la rémunération des dirigeants de l'entreprise. Lors de notre assemblée générale annuelle en juin 2011, plus de 99 % des actionnaires ont adopté la résolution sur le vote « Say on Pay », et notre conseil d'administration a mis cette pratique en application pour la première fois. Nous sommes fiers d'être parmi les chefs de file des entreprises canadiennes ayant adopté un vote annuel « Say on Pay », renforçant notre engagement en matière de saine gouvernance et donnant voix aux actionnaires.

# EMPLOYÉS

**65 400**

EMPLOYÉS  
(62 500 L'AN DERNIER)

**100**

NATIONALITÉS  
(90 L'AN DERNIER)

**25**

LANGUES  
(20 L'AN DERNIER)

**14,2 %**

DE FEMMES DANS DES  
POSTES DE GESTION<sup>1</sup>  
(COMME L'AN DERNIER)

<sup>1</sup> Chefs de service, directrices et au-dessus dans l'ensemble de Bombardier

## NOTRE OBJECTIF : UNE GESTION DES TALENTS DE CALIBRE INTERNATIONAL

Cette année, dans le cadre de notre feuille de route de gestion mondiale des talents, nous avons mis en place un nouvel outil appelé BTALENT. Cet outil nous aide non seulement à gérer nos talents à l'échelle mondiale, mais il responsabilise également nos employés en leur conférant le développement de leur carrière. Le mot clé : visibilité. Qu'il s'agisse de mobilité, de compétences, de langues parlées ou d'intérêts personnels en dehors du travail, BTALENT nous permet de mieux comprendre ce que nos talents ont à nous offrir et quelles occasions nous pouvons leur offrir. En recueillant ces renseignements, nous améliorons notre capacité à apparier les besoins de notre entreprise à ceux de nos employés.

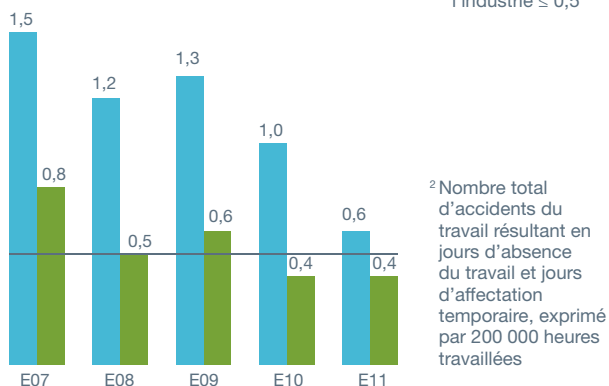
## PREMIÈRE CONFÉRENCE EN SSE POUR LES GESTIONNAIRES À L'ÉCHELLE DE LA SOCIÉTÉ

En mars 2011, nous avons tenu notre première conférence sur le leadership en santé, sécurité et environnement (SSE) réunissant des représentants de notre communauté SSE à l'échelle mondiale. La conférence, d'une durée de deux jours, a renforcé l'engagement de nos gestionnaires en matière de SSE, élargi le dialogue entre les équipes et accru l'harmonisation dans l'ensemble de nos groupes. Les participants ont exploré des stratégies pour atteindre l'objectif zéro accident et une performance en matière de SSE de calibre international dans l'ensemble de Bombardier, un autre exemple de notre détermination à continuellement rehausser nos normes dans le domaine de la SSE.

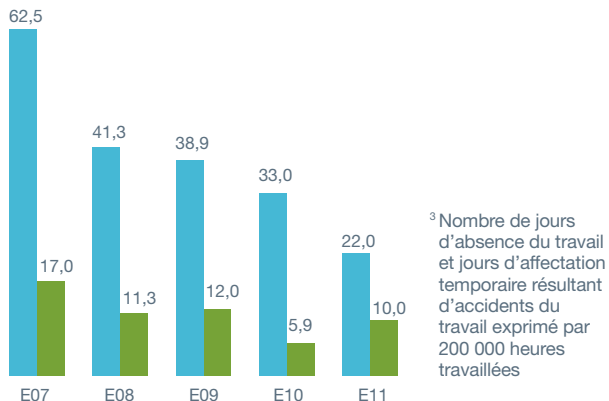


Employé de Transport, site de Crespin, France

## Fréquence des accidents<sup>2</sup> (les résultats de Transport sont calculés par année civile)



## Gravité des accidents<sup>3</sup> (les résultats de Transport sont calculés par année civile)



« Je crois fermement que prendre soin de la santé, de la sécurité et de l'environnement constitue une marque fondamentale de respect de nos employés et de leur famille. À titre de gestionnaires d'une entreprise internationale, nous devons donner l'exemple et nous engager à offrir les mêmes normes élevées en matière de santé, sécurité et environnement dans toutes les communautés où nous exerçons nos activités. »

**Pierre Beaudoin**  
Président et chef de la direction

# EXPLOITATION

LES ÉQUIVALENCES DE NOS RÉDUCTIONS SUR CINQ ANS  
(E2007 À E2011)

CONSUMMATION D'EAU :  
**88 PISCINES  
OLYMPIQUES**

PRODUCTION DE DÉCHETS :  
**RETRAIT DE LA  
ROUTE DE PLUS  
DE 260 CAMIONS  
CHARGÉS**

PRODUCTION DE DÉCHETS DANGEREUX :  
**RETRAIT DE LA  
ROUTE DE PLUS  
DE 100 CAMIONS  
CHARGÉS**

**LES EMPLOYÉS CONTRIBUENT À RÉDUIRE  
NOTRE EMPREINTE ENVIRONNEMENTALE**

Alors qu'il devient de plus en plus difficile de nous améliorer sur le plan de la performance environnementale, l'engagement des employés est essentiel pour travailler à l'atteinte de la neutralité carbone et autres cibles environnementales clés.

En 2010, nous avons créé le Fonds vert Bombardier afin de susciter et de tirer parti des meilleurs projets d'amélioration de l'efficacité énergétique de nos sites et de notre performance environnementale globale soumis par nos employés.

CONSUMMATION D'ÉNERGIE :  
**ÉCLAIRAGE  
DES RUES D'UNE  
VILLE D'ENVIRON  
530 000 HABITANTS  
PENDANT UN AN**

ÉMISSIONS DE GES :  
**RETRAIT DE  
LA ROUTE DE  
4510 VOITURES  
PENDANT UN AN**

Pour se qualifier, les projets du Fonds vert doivent :

- démontrer des gains environnementaux durables de premier ordre
- avoir des répercussions positives pour les employés et la collectivité élargie
- offrir un rendement sur investissement
- être appuyés par l'équipe locale de gestion



Site de Transport, Kassel, Allemagne

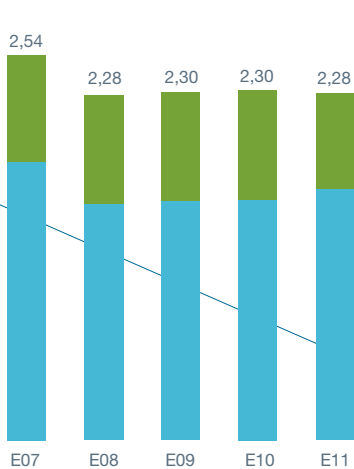


**NOTRE FONDS VERT EN ACTION**

Six sites pilotes, représentant 16 % de l'empreinte carbone de notre groupe Transport, ont soumis plus de 60 plans de projets.

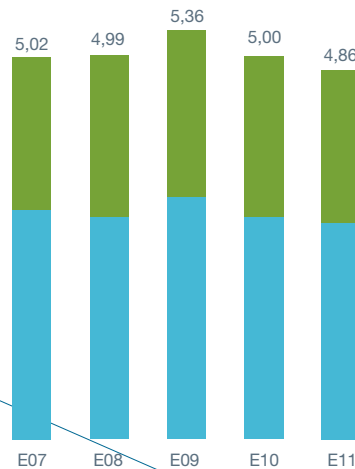
Chez Aéronautique, nous avons choisi 19 projets sur quelque 200 idées Fonds vert soumises. Par exemple, des employés de Querétaro au Mexique ont suggéré d'installer un réservoir pour recueillir l'eau de pluie s'écoulant du toit, pour l'utiliser comme eau non potable à l'usine et contribuer ainsi à récupérer l'eau dans l'une des régions les plus désertiques du pays.

**Consommation d'eau**  
(en millions de mètres cubes)

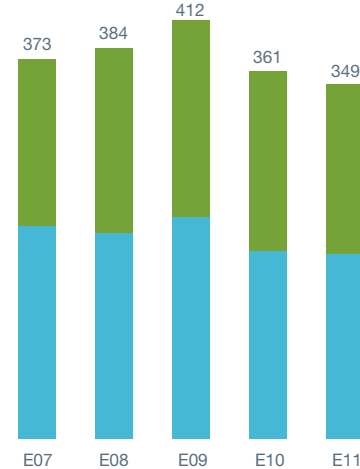


● Aéronautique  
● Transport

**Consommation d'énergie**  
(en millions de gigajoules)



**Émissions de GES**  
(en milliers de tonnes de CO<sub>2</sub>-équivalent)



Depuis l'exercice 2011, le périmètre de collecte des données sur l'énergie et l'environnement inclut : les édifices que nous possédons, ou que nous louons à long terme ayant plus de 50 000 pieds carrés d'espace conditionné et qui est sous la seule gestion de Bombardier; les sites ayant 150 employés ou plus; les sites considérés principalement comme installations de production et de service; et les sièges mondiaux des groupes. Les coentreprises (où nous contrôlons moins de 50 %) sont exclues. L'incidence de la révision du périmètre de collecte de données comparativement aux années précédentes est jugée négligeable.

## NOS CIBLES ENVIRONNEMENTALES

**CONSOMMATION D'EAU :**  
**UNE RÉDUCTION ADDITIONNELLE DE 3 %**  
entre l'exercice 2011 et l'exercice 2012,  
par rapport aux données de l'exercice 2010

**CONSOMMATION D'ÉNERGIE ET ÉMISSIONS DE GES :**  
**UNE RÉDUCTION ADDITIONNELLE DE 10 %**  
entre les exercices 2010 et 2013,  
par rapport aux données de l'exercice 2009

**PRODUCTION DE DÉCHETS ET DÉCHETS DANGEREUX :**  
**UNE RÉDUCTION ADDITIONNELLE DE 9 %**  
entre l'exercice 2011 et l'exercice 2012,  
par rapport aux données de l'exercice 2010



Service à la clientèle, États-Unis

# PRODUITS

3

NOUVELLES  
TECHNOLOGIES  
FERROVIAIRES  
**ECO4**  
VISANT  
L'ÉCONOMIE  
D'ÉNERGIE

*Conception acoustique optimisée  
EcoSilent pour un voyage en train plus  
silencieux tant pour l'intérieur que  
pour l'extérieur*

*Système de stockage d'énergie en  
bordure de voie EnerGstor pour capter,  
stocker l'énergie de freinage récupérée  
et la renvoyer au système*

*Performance environnementale optimisée  
EcoEfficient pour analyser l'empreinte  
environnementale de nos produits  
durant leur cycle de vie complet*

Avion d'affaires Global 8000



## 14 % À 18 % D'ÉCONOMIE DE CARBURANT<sup>1</sup>

OBTENUE PAR NOS NOUVEAUX  
AVIONS D'AFFAIRES GLOBAL 7000  
ET GLOBAL 8000

## 1 NOUVELLE DÉCLARATION ENVIRONNEMENTALE DE PRODUIT (EDP) ÉMISE POUR NOTRE SYSTÈME DE TRANSPORT RAPIDE INNOVIA ART 200 – POUR UN TOTAL DE 14 EDP POUR NOS PRODUITS CHEZ TRANSPORT

<sup>1</sup> Par rapport à notre avion d'affaires Global 6000  
(auparavant Global Express XRS)

### **PRIMOVECITY : LA MOBILITÉ ÉLECTRIQUE URBAINE FACILITÉE**

Lancée au cours de l'exercice 2011, la technologie **PrimoveCity** procure une mobilité sans caténaire, exempte d'émission pour tout type de véhicule ferroviaire ou routier, incluant voitures, autobus, camions et tramways. Cette solution révolutionnaire de mobilité électrique sans contact tire parti de notre technologie **PRIMOVE** pour résoudre les problèmes d'autonomie et de recharge des batteries des véhicules électriques. Sécuritaire et à l'épreuve des intempéries, la technologie utilise le transfert d'énergie par induction pour propulser sans caténaire ces véhicules au moyen de câbles cachés dans la chaussée ou sous les rails. Ceci signifie que la technologie **PrimoveCity** laisse libres les secteurs patrimoniaux, les parcs et les jardins et intact le paysage urbain.

### **L'ÉCO-CONCEPTION : ESSENTIELLE À UNE INNOVATION RESPONSABLE**

Au cours de 2010, nous avons intégré encore davantage notre approche d'éco-conception (DfE) dans le développement de tous nos nouveaux programmes d'avion. L'équipe DfE d'Aéronautique comprend maintenant sept experts, et un spécialiste dédié à la DfE fait partie intégrante de chaque équipe de nouveau programme.

Notre philosophie DfE est au cœur de nos préoccupations dans la stratégie de développement des nouveaux biréacteurs d'affaires **Global 7000** et **Global 8000** lancés en 2010. En fait, les exigences en matière de DfE sont maintenant intégrées aux documents techniques guidant la conception au quotidien de ces appareils.

Nous veillons également à publier des EDP lors de l'entrée en service des appareils pour tous les nouveaux programmes d'avion, une première dans l'industrie, informant ainsi de façon proactive les parties prenantes clés de la performance environnementale de nos produits.

Solution de mobilité PrimoveCity





# CHAÎNE D'APPROVISIONNEMENT

## 230

**FOURNISSEURS D'AÉRONAUTIQUE, REPRÉSENTANT 90 % DES ACHATS DE MATÉRIEL AÉRONAUTIQUE ET 70 % DES DÉPENSES NON RELIÉES AUX AVIONS, SE SONT ENGAGÉS À RESPECTER NOTRE CODE DE CONDUITE DES FOURNISSEURS<sup>1</sup>, COMPARATIVEMENT À 200 EN 2010.**

## TOUS LES 469

**PRINCIPAUX FOURNISSEURS DE TRANSPORT, REPRÉSENTANT 80 % DE SES ACHATS<sup>2</sup>, SE SONT ENGAGÉS À ADHÉRER AU CODE, COMPARATIVEMENT À 406 EN 2010.**

<sup>1</sup> Année de référence 2008

<sup>2</sup> Année de référence 2009



Tram FLEXITY Outlook, Marseille, France

### TENDRE LA MAIN

En juin 2010, nous avons accru notre implication au sein de l'industrie aéronautique en devenant un défenseur du programme d'optimisation de la chaîne d'approvisionnement MACH, initié par Aéro Montréal. Ce partenariat public-privé soutient la démarche de développement des fournisseurs par le biais d'investissements publics, de collaborations client – fournisseur et de séances de formation. En nous impliquant dans ces types de partenariat, nous renforçons notre engagement en matière de développement des fournisseurs et à soutenir l'industrie dans les communautés où nous exerçons nos activités.

### RENDRE HOMMAGE À NOS FOURNISSEURS

Nos deux groupes ont créé des prix pour souligner les contributions de leurs fournisseurs en matière de RSE en 2010 et favoriser une chaîne d'approvisionnement responsable.

Les lauréats des premiers prix de responsabilité sociale d'entreprise d'Aéronautique ont été CAE Inc., Hamilton Sundstrand Corporation, Honeywell Aerospace et Pratt & Whitney Canada. Les prix Bombardier Achieving Supplier Excellence (BASE) rendent hommage aux fournisseurs soutenant notre stratégie visant à procurer une expérience client extraordinaire par l'entremise d'un rendement supérieur.

En se fondant sur un sondage d'auto-évaluation des fournisseurs, notre groupe Transport a créé les prix des fournisseurs durables et honoré leurs premiers récipiendaires, soit Hitachi et ABB. Les critères de sélection couvrent les systèmes de qualité (IRIS), les systèmes de santé, sécurité et environnement (ISO 14001 et OHSAS 18001), les conditions de travail et l'éthique commerciale (SA 8000), ainsi que la responsabilité citoyenne et l'engagement philanthropique.

Chez Transport, nous avons également remis notre tout premier prix soulignant le développement des fournisseurs à la société RAWAG en reconnaissance de ses réalisations exceptionnelles au cours de 2010.

Avion commercial CSeries



**188 EMPLOYÉS  
D'AÉRONAUTIQUE ET DU  
SIÈGE SOCIAL ONT TRAVILLÉ  
1925 HEURES  
EN COLLABORATION AVEC LA  
CROIX-ROUGE CANADIENNE POUR  
VENIR EN AIDE AUX VICTIMES DES  
INONDATIONS SURVENUES PRÈS DE  
MONTRÉAL, DANS LE CADRE DE NOTRE  
PROJET PILOTE DU PROGRAMME DE  
BÉNÉVOLAT DES EMPLOYÉS  
À L'ÉCHELLE DE BOMBARDIER.**

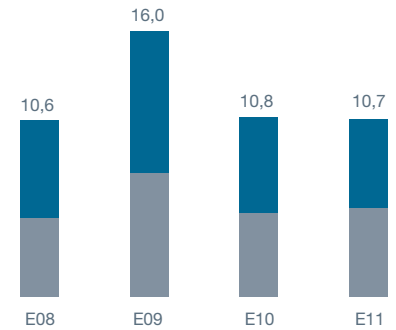
Projet de bénévolat des employés avec la Croix Rouge canadienne



Programme de mentorat par vidéo en Afrique du Sud

**TOUS LES  
20 DIPLÔMÉS  
TIBÉTAINS DE NOTRE PROGRAMME  
DE FORMATION PROFESSIONNELLE  
ONT MAINTENANT UN  
EMPLOI RÉMUNÉRÉ  
DANS LE SECTEUR DE L'HÔTELLERIE ET  
DE LA RESTAURATION. LE PROGRAMME  
A OFFERT UNE FORMATION EN GESTION  
DU TOURISME À DES ÉTUDIANTS DU  
TIBET, LEUR PERMETTANT DE TIRER  
PARTI DE L'APPORT TOURISTIQUE  
ACCRU DANS LA RÉGION GÉNÉRÉ EN  
PARTIE PAR LA LIGNE DE CHEMIN DE  
FER GOLMUD-LHASA.**

Contribution à la collectivité  
(en millions de dollars américains)



● Bombardier à la Fondation J. Armand Bombardier  
● Bombardier à la collectivité

# ENTREPRISE CITOYENNE

**LES EMPLOYÉS DE TRANSPORT  
DANS LA RÉGION DE PITTSBURGH  
ONT POURSUIVI LEUR  
PROGRAMME DE  
MENTORAT PAR VIDÉO  
POUR LES ORPHELINS DE NKOSI'S  
HAVEN DE LA RÉGION DE GAUTENG  
EN AFRIQUE DU SUD.**

**FONDÉ EN 2008, LE PROGRAMME  
PROCURE À DES ENFANTS  
DANS LE BESOIN DU  
SOUTIEN AUX DEVOIRS,  
DE LA PLANIFICATION  
DE CARRIÈRE ET DES  
CONSEILS.**

**POUR FACILITER LE MENTORAT, NOUS  
AVONS DONNÉ DES ORDINATEURS ET  
AIDÉ À ÉQUIPER LES LABORATOIRES  
DE L'ORPHELINAT.**

**RENFORCER NOTRE CONTRIBUTION  
À LA COLLECTIVITÉ**

Ces exemples illustrent notre politique de dons, commandites et implication communautaire. Nos contributions philanthropiques sont centrées sur notre projet pilote de bénévolat et sur les 3E : éducation, environnement et entrepreneuriat, pour accroître notre contribution à la collectivité. Ces trois domaines d'intervention reflètent nos priorités clés et nous procurent une formidable occasion d'accroître les retombées positives de notre présence pour les communautés qui nous accueillent.

## **RESPONSABILITÉ**

*Dans le but de réduire notre empreinte environnementale, cet Aperçu 2011 est imprimé sur du papier Enviro100, contenant 100 % de fibres recyclées, ce qui nous a permis d'éviter :*



*la coupe de 10 arbres matures*



*la production de 287 kg de déchets solides*



*l'émission de 564 kg de polluants atmosphériques*



*le gaspillage de 21 630 litres d'eau*

***CSeries, ECO4, FLEXITY, PRIMOVE, PrimoveCity et ZEFIRO sont des marques de commerce de Bombardier ou ses filiales.***

*An English edition is available upon request to:*

*Bombardier Inc.*

*Public Affairs*

*800, René-Lévesque Blvd. West*

*Montréal, Québec*

*Canada H3B 1Y8*

*or visit our website at*

***[www.csr.bombardier.com](http://www.csr.bombardier.com)***

*Design : CG3*

*Impression : Transcontinental Litho Acme*

*Imprimé au Canada*

*Tous droits réservés*

*© Octobre 2011 Bombardier Inc.*

*ou ses filiales*



*LA RESPONSABILITÉ NOUS PROPULSE  
VERS L'AVENIR, EN LIGNE...  
[WWW.RSE.BOMBARDIER.COM](http://WWW.RSE.BOMBARDIER.COM)*

**BOMBARDIER**